

# Notice d'utilisation

Set thermostatique intégré

# **INTEGRA ALL IN ONE**

# SET THERMOSTATIQUE INTÉGRÉ, INTEGRA ALL IN ONE

## Le set comprend :

- Robinet thermostatique triaxial avec possibilité d'installation d'un élément chauffant
- Robinet d'arrêt triaxial avec possibilité d'installation d'un élément chauffant
- Tête thermostatique M30 × 1.5
- Kit de masquage
- 2 × adaptateur PEX, ALU-PEX 16×2
- 2 × adaptateur CU Ø 15

**Le robinet doit être installé en fonction du sens d'alimentation et de retour du fluide caloporteur.**

**Produit de la marque polonaise VarioTerm. Disponible en stock dans les couleurs suivantes:**

- blanc (RAL 9016)
- blanc soft (SOFT 9016)
- noir (RAL 9005)
- noir mat (MAT 9005)
- chrome

Le set est disponible sur demande dans toutes les couleurs monocouches de la palette Terma, à savoir dans toutes les couleurs RAL et dans la plupart des couleurs spéciales, ainsi que dans les couleurs : Soft 9005, Soft 7047, Mat 7016. Le set n'est pas disponible dans les couleurs RAL versions SOFT et MAT, ainsi que dans les couleurs spéciales : Black Crocodile New, White Gold.

Le set n'est pas disponible dans les couleurs Premium (peintures liquides)

## Raccordements disponibles :

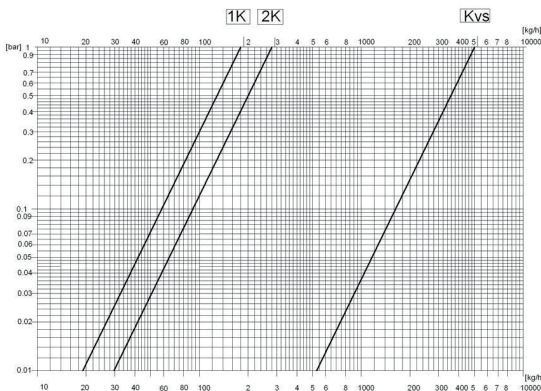


**Distributeur:** Terma Sp. z o.o. | Czaple 100 | 80-298 Gdańsk | [termagroup.pl](http://termagroup.pl)  
**Fabricant:** Vario Term Sp. z o.o. | ul. Ogórkowa 96 | 04-998 Warszawa

# DONNÉES TECHNIQUES

Température de fonctionnement	120°C
Pression nominale	1MPa
Fluide caloporteur	eau
Maxi Différence de pression max.	0.06MPa
Pression d'essai	1.5MPa
Filetage de montage de la tête	M30x1,5
Réglage initial	sur le robinet d'arrêt
Raccordement radiateur	G 1/2
Montage de l'appareil de chauffage électrique	sur le robinet d'arrêt (recommandé)

## Schéma de débit pour le robinet INTEGRA



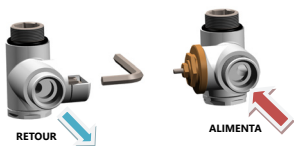
Degré d'ouverture du robinet	1K	2K	Kvs
<b>Kv</b>	0,18	0,27	0,50

# INSTALLATION CORRECTE DU RACCORD INTEGRA A L'INSTALLATION

Les détails d'installation et de réglage sont disponibles sur le site [www.varioterm.pl](http://www.varioterm.pl) <http://www.varioterm.pl/>

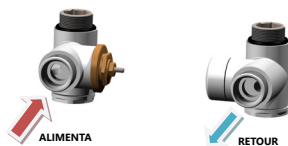
– Version GAUCHE

**Maxi force 3Nm lors du serrage**



– version DROITE

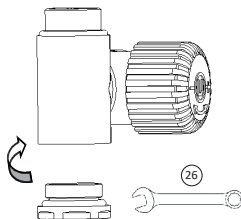
**Maxi force 3Nm lors du serrage**



# INSTRUCTIONS DE MONTAGE DÉTAILLÉES

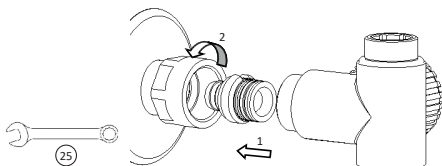
Numéro de catalogue du set : IGS02..CFK/L – gauche\* | IGS02..CFK/P - droite

1



**Attention:**  
Dévissez le bouchon

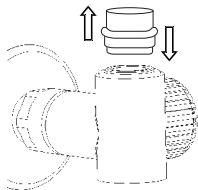
## 2.a (PEX 16x2)



**Attention:**

Veillez à ne pas endommager les joints toriques responsables de l'étanchéité du connecteur entre l'installation et le robinet lors du montage du connecteur 16x2.

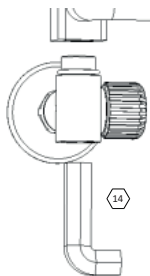
3



**Attention:**

Insérez manuellement la vis de montage à l'intérieur du corps du robinet pour régler la distance entre le robinet et le radiateur. Le joint torique doit rester en place.

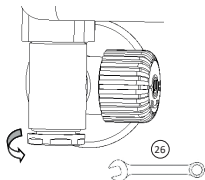
4



**Attention:**

Insérez la clé Allen 6 située à l'intérieur du connecteur de montage. Vissez-le jusqu'au bout en faisant attention au joint torique situé entre le robinet et le radiateur.

5

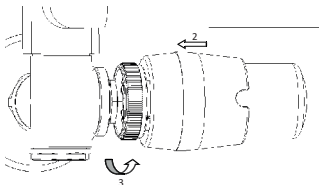


**Attention:**

Serrez le bouchon.

Capuchon de protection.

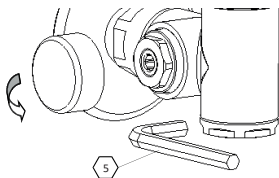
6



**Attention:**

Dévissez le capuchon de protection avant d'installer la tête.

7

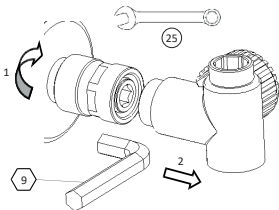


**Attention:**

Régulation du débit conformément à la Fiche technique du produit ([www.varioterm.pl](http://www.varioterm.pl))

*Lors de l'installation du réchauffeur, remplacez le bouchon par la version avec filetage GW 1/2 incluse dans le kit.*

## 2.b (RP 1/2)



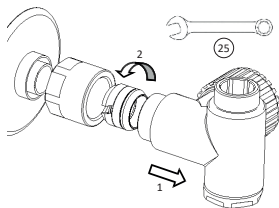
**Attention:**

1. Scellez le raccordement fileté puis vissez le connecteur à l'aide d'une clé Allen

2. Glissez le connecteur sur le corps du robinet et serrez avec une clé de 25.



## 2.c (Cu 15x1)



### **Attention:**

Enlevez tout résidu de matériau tranchant de l'extérieur du tube 15x1, qui pourrait endommager le joint en caoutchouc du raccord lorsqu'il est enfoncé sur le tube. Après avoir serré le connecteur (avec une force de 15-20 Nm), vérifiez d'abord s'il est possible de tourner et/ou déloger le tube en le tirant FORT, puis procédez à la vérification de l'étanchéité hydraulique. Maintenir un angle de 90° entre le tube et le radiateur.

# CONDITIONS DE GARANTIE

1. Le fabricant offre une garantie de 3 ans à compter de la date d'achat.
2. Les défauts révélés pendant la période de garantie seront éliminés gratuitement dans un délai de 14 jours ouvrables à compter de la date de notification.
3. La notification d'un défaut ou d'un dommage est acceptée par e-mail [reklamacje@varioterm.pl](mailto:reklamacje@varioterm.pl) ou par téléphone (022) 8724214. **<mailto:reklamacje@varioterm.pl>**
4. Pour bénéficier de la garantie, le produit défectueux doit être remis au bureau de VARIO TERM, accompagné d'une description du motif de la réclamation et d'une copie de la preuve d'achat portant le cachet de l'établissement où l'achat a été effectué et la date d'achat clairement indiqué.
5. La garantie ne couvre pas les pièces soumises à l'usure naturelle pendant leur utilisation, les défauts causés par
6. le montage et l'utilisation non conforme à la notice, les défauts portant des traces de dommages mécaniques ou thermiques ou des traces d'intervention de l'utilisateur.
7. L'acheteur perd tous les droits découlant de la garantie en cas :
  - de perte ou de destruction de la preuve d'achat,
  - de réparations non autorisées, de démontage,
  - d'utilisation impropre ou non conforme à la notice.